

# Jak korzystać z wyników badań pracowni Rzgowska 55

Zapraszamy do zapoznania się z instrukcją, która umożliwi Państwu poprawne zainstalowanie oprogramowania niezbędnego do odczytu danych oraz do maksymalnego wykorzystania jego możliwości.

## Płyta CD/DVD

Wyniki badań dostarczane są na płycie. W zależności od ilości danych, otrzymacie Państwo od nas płytę CD lub DVD.

## Badanie pantomograficzne 2D

Po otwarciu płyty kliknij dwukrotnie na plik **TWV.EXE**. Zostanie uruchomiona przeglądarka plików 2D. Przeglądarka nie wymaga instalacji.

Po uruchomieniu aplikacji, wybierz opcję **OPEN** z lewego górnego rogu a potem wybierz plik, który podpowiada program.

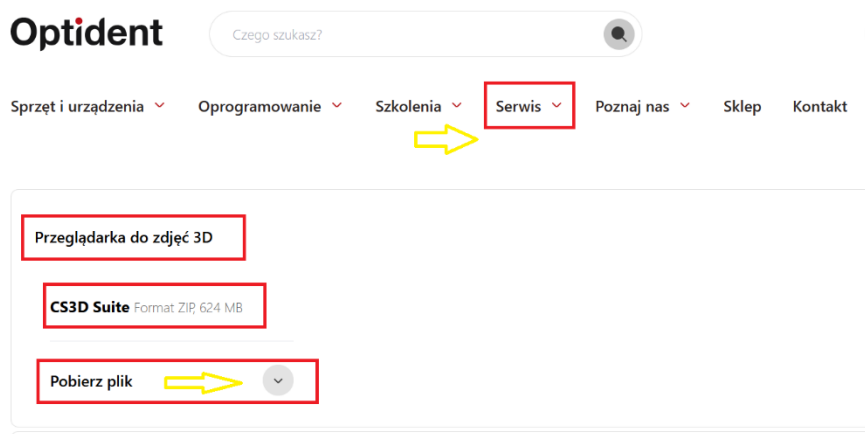
Po wczytaniu pliku można rozpocząć analizę.

Jeśli posiadasz komputer wyposażony w Windows 10, możesz skorzystać z przeglądarki plików dostępnej w systemie. W takiej sytuacji wystarczy otworzyć zawarty na płycie plik w formacie JPG.

## Badanie tomograficzne 3D – styczeń 2026 r. (Aparat 9600 CS)

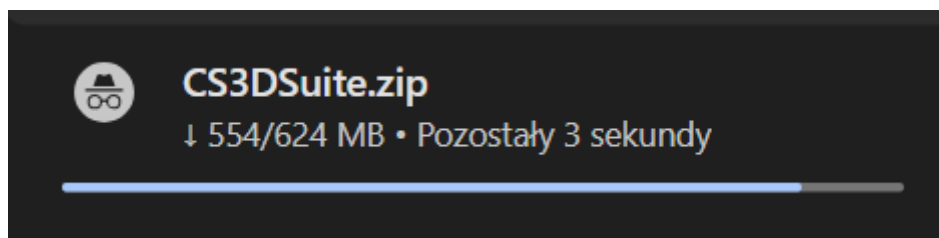
W przypadku badania 3D niezbędne jest zainstalowane najnowszej dostępnej wersji przeglądarki plików obrazowania. Sugerujemy aby regularnie sprawdzać dostępność najnowszej wersji oprogramowania.

Tutaj znajdą Państwo pliki niezbędne do instalacji przeglądarki: <https://optident.pl/serwis/instrukcje-i-wytyczne-montazowe/>

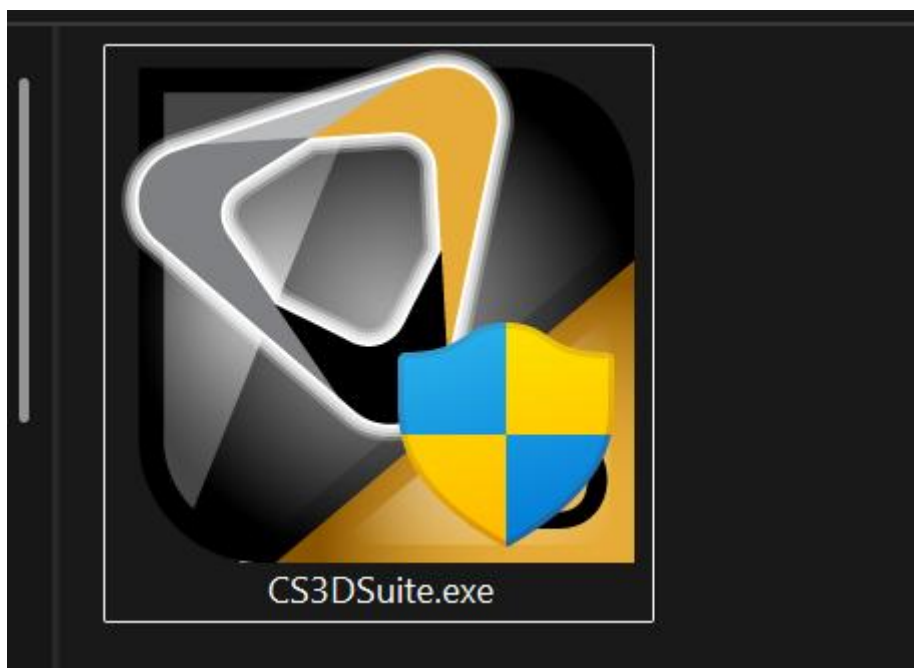
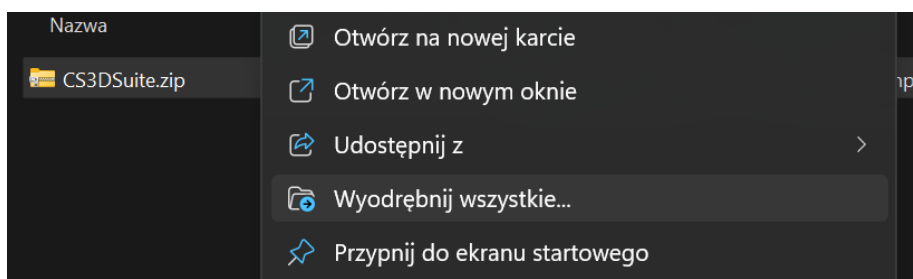


Instalację należy wykonać w następujący sposób:

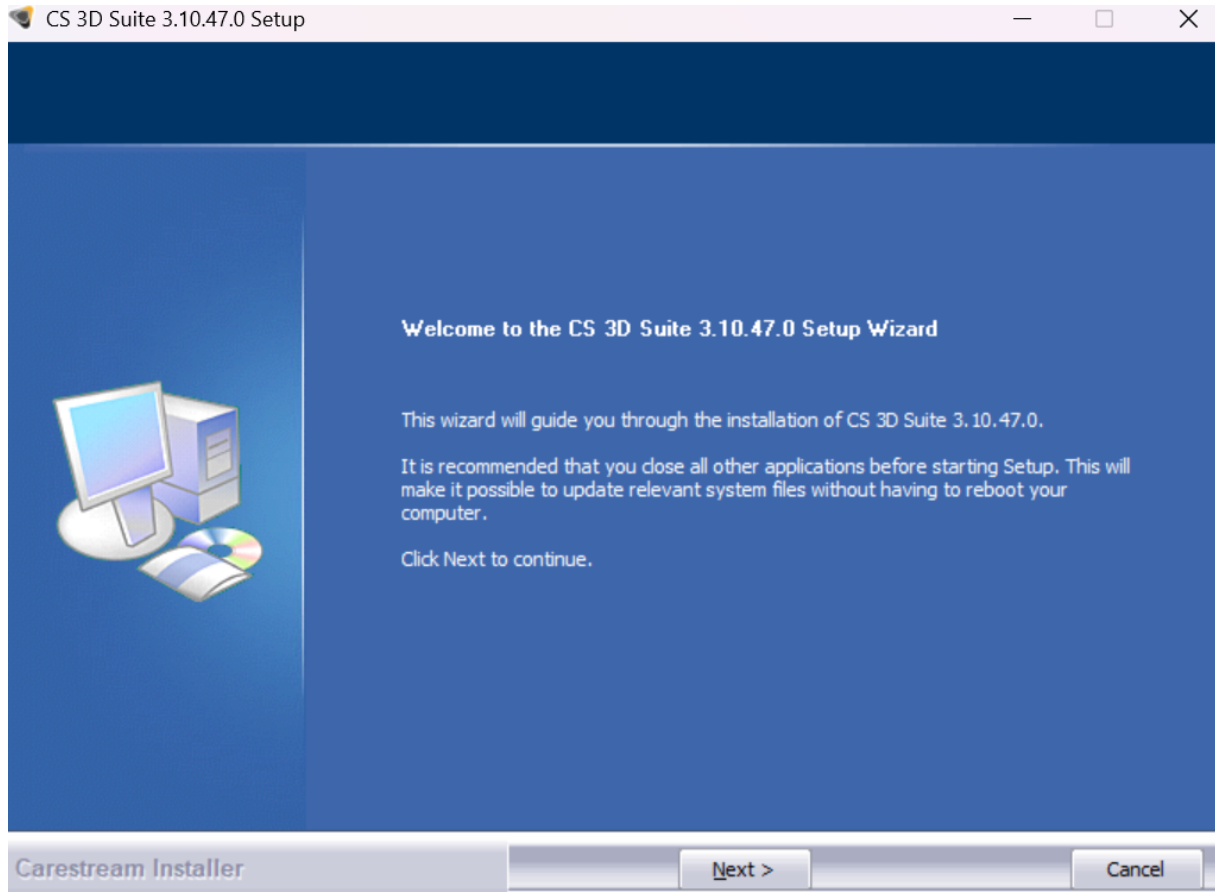
1. Wejść na stronę: <https://optident.pl/serwis/instrukcje-i-wytyczne-montazowe/>
2. Wybrać opcję: Przeglądarka zdjęć 3D – CS3D Suite
3. Kliknąć strzałkę w dół przy opcji „Pobierz plik”
4. Pobrać paczkę ZIP na komputer.
5. Rozpocznie się pobieranie a plik zostanie zapisany na dysku



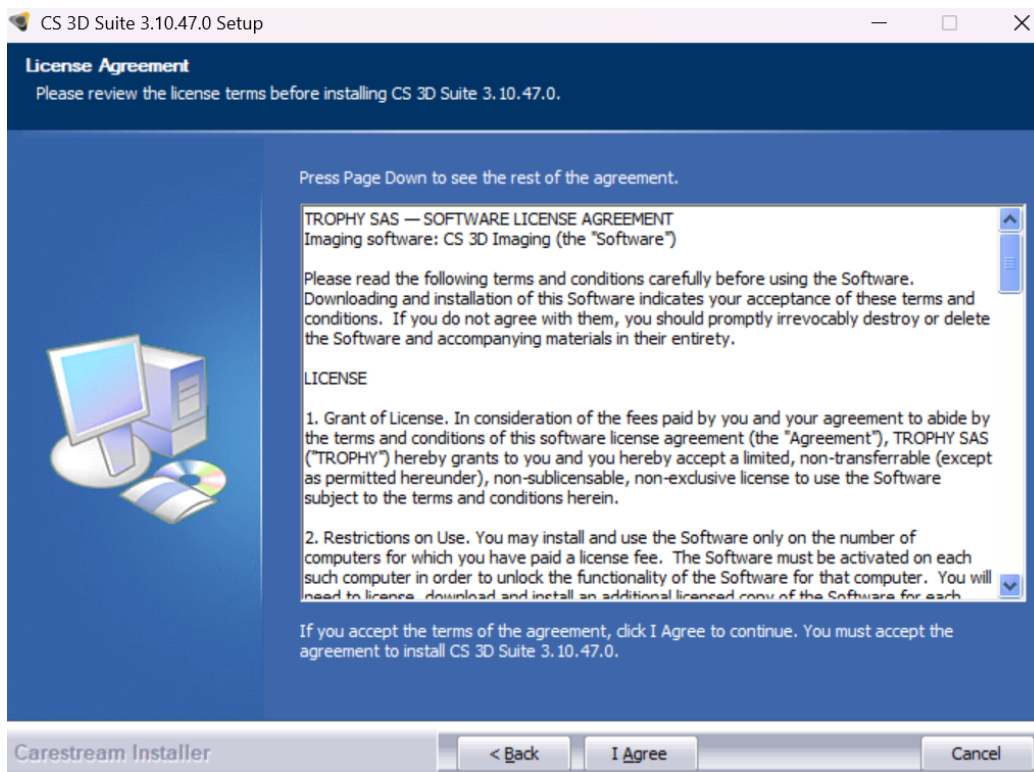
6. Odnajdujemy pobrany plik (najczęściej znajduje się on w folderze „POBRANE”) i klikamy prawym przyciskiem myszy i wybieramy opcję „rozpakuj” lub „wyodrębnij”



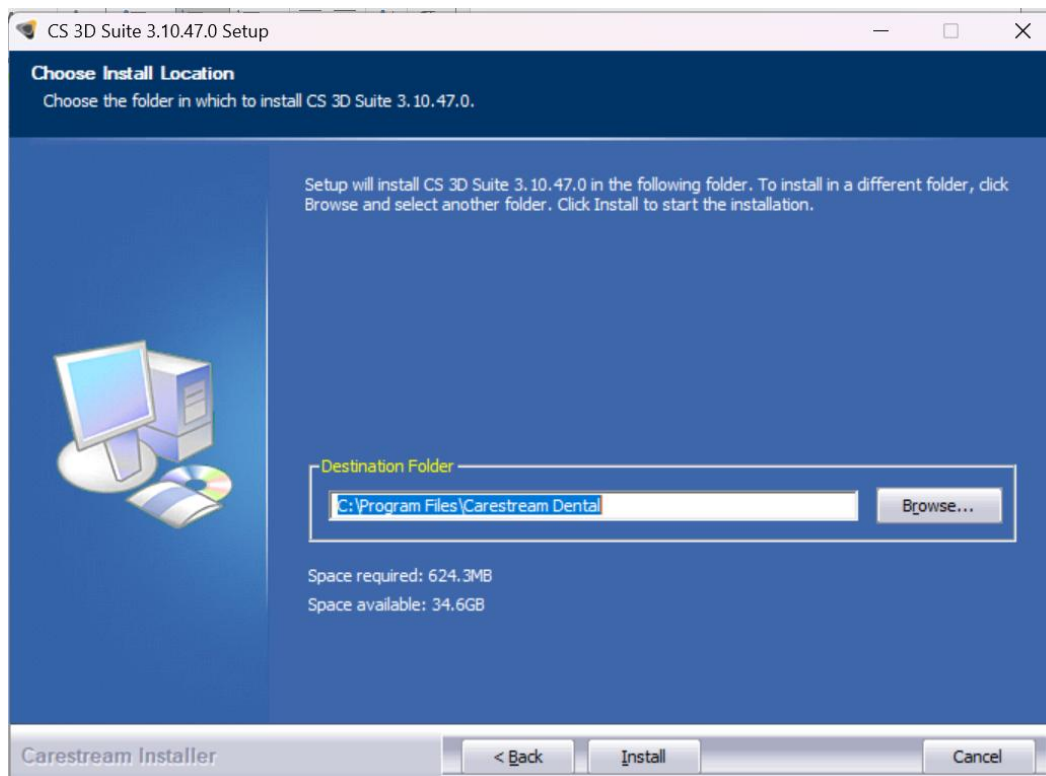
7. Klikamy dwukrotnie w ikonę instalatora przeglądarki 3D
8. Kolejno przechodzimy przez ekrany instalatora programu, klikając odpowiednie przyciski podświetlone na obrazach na żółto - **NEXT**



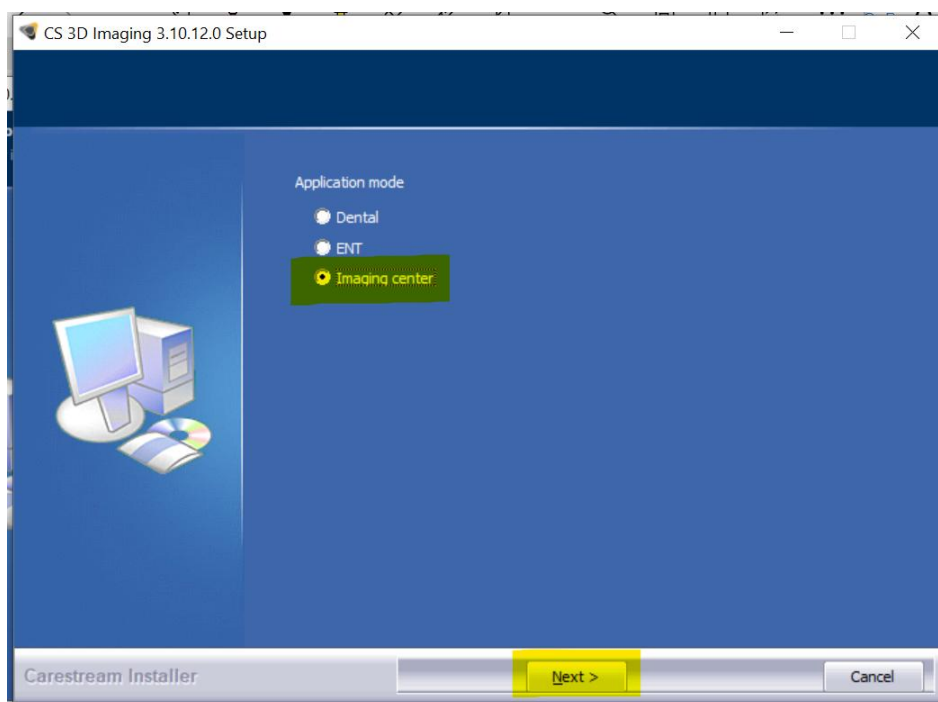
## 9. Następnny krok – I AGREE



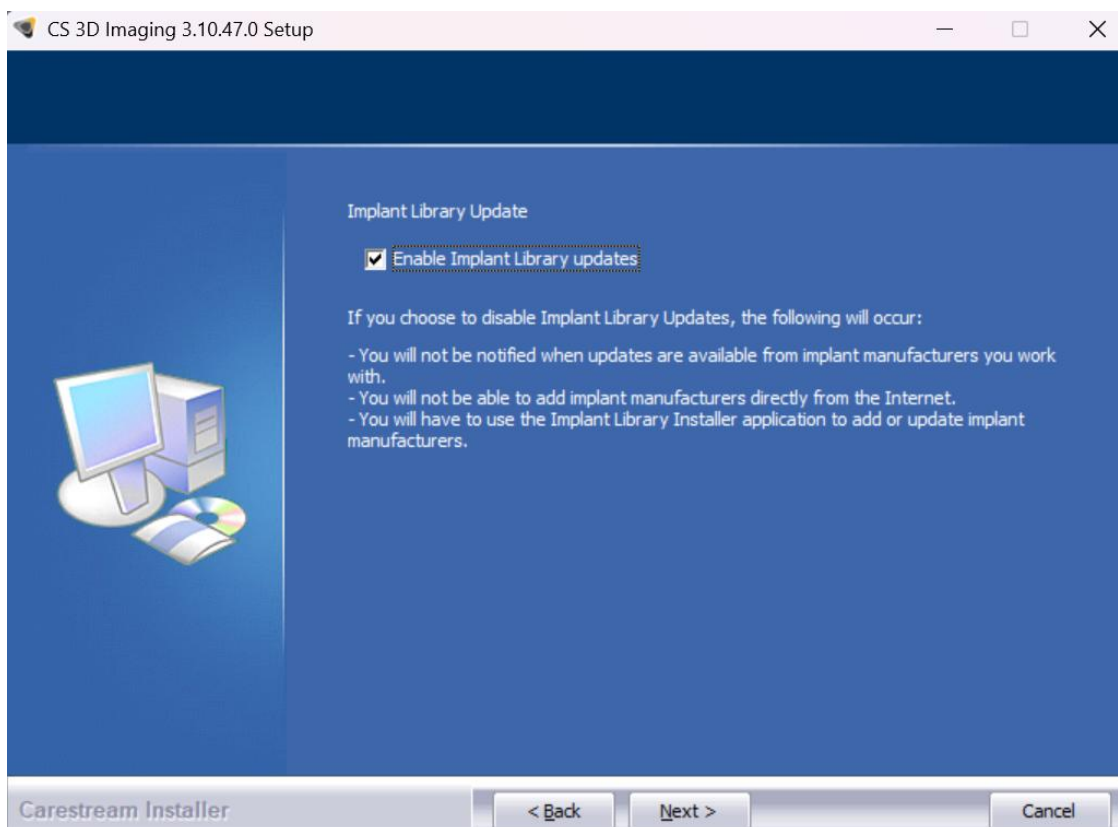
## 10. Następnny krok - INSTALL



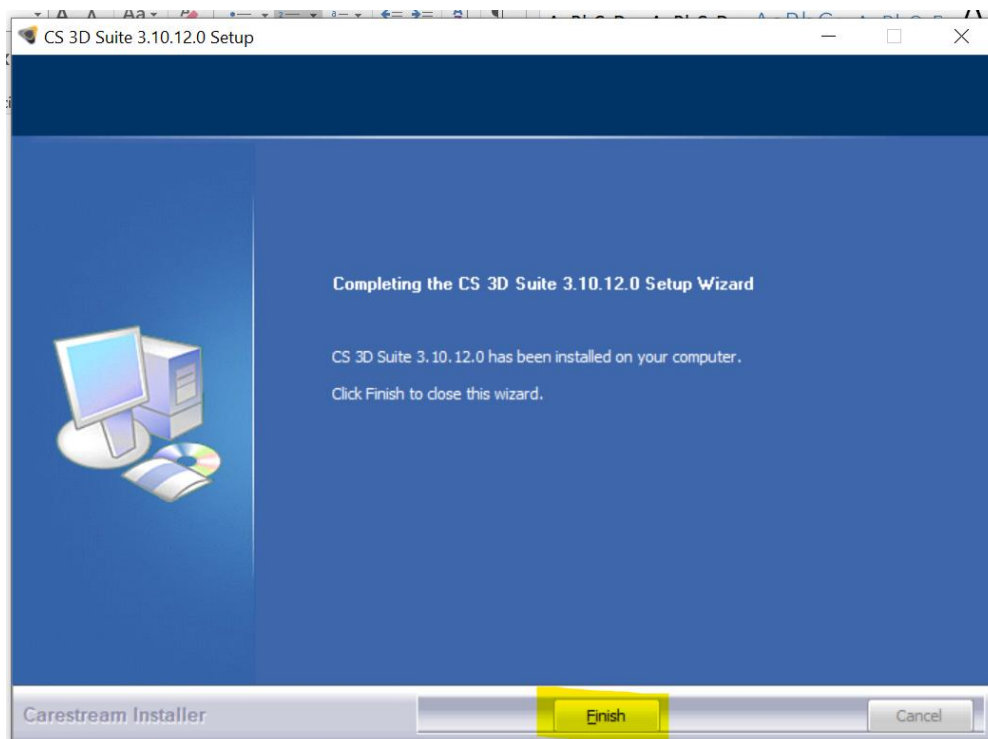
11. Na kolejnym ekranie wybieramy opcję **IMAGING CENTER** oraz klikamy **NEXT**



12. Na kolejnym ekranie, opcję **ENABLE IMPLANT LIBRARY UPDATES** pozostawiamy **ZAZNACZONE!**  
W ten sposób uzyskujemy dostęp do bazy danych implantów. Klikamy **NEXT**



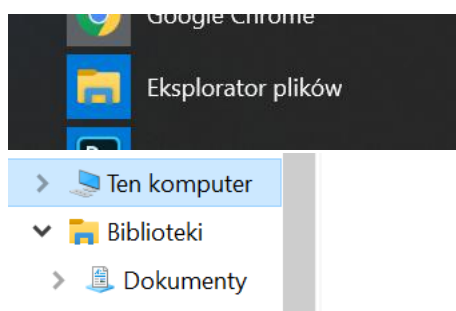
13. Na ostatnim ekranie klikamy **FINISH**



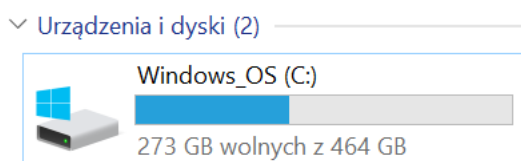
14. Po zakończeniu instalacji, na **pulpicie komputera** lub w **pasku zadań**, pojawi się ikona **CS 3D Imaging**.

15. Jeśli ikona nie jest widoczna, należy wykonać następujące kroki:

- Odnaleźć ikonę „**Mój komputer**” lub „**Eksplorator plików**”



- Odnaleźć na liście dysk C i kliknąć dwukrotnie



- c. Odnaleźć folder **Program Files** i kliknąć dwukrotnie

Program Files

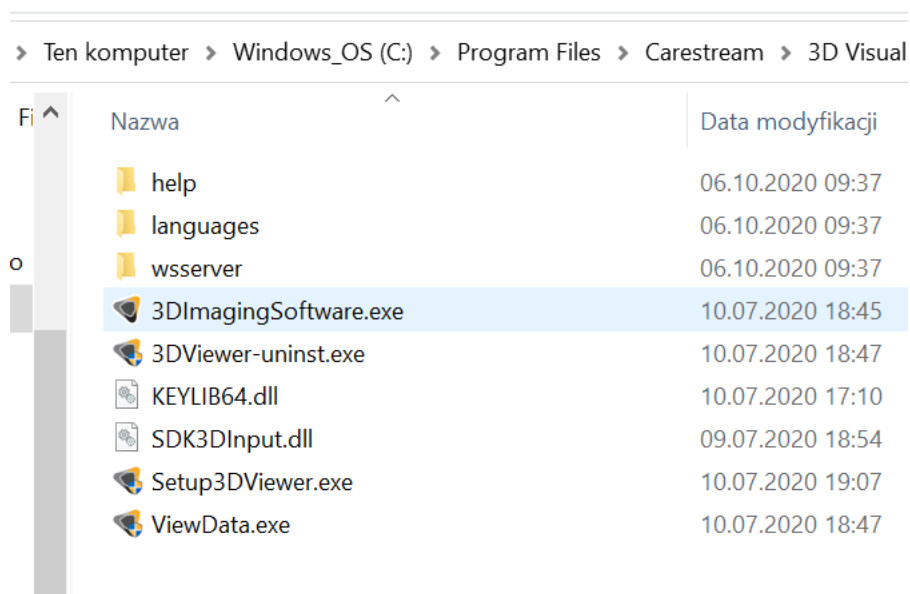
- d. Odnaleźć katalog **Carestream** i kliknąć dwukrotnie

Carestream

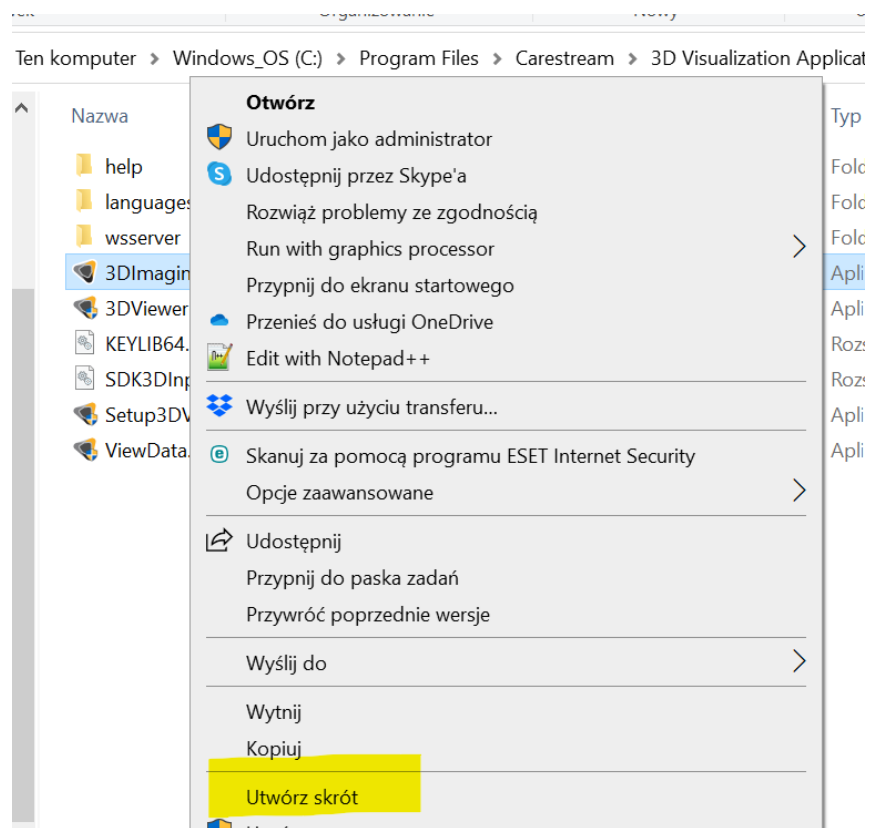
- e. Odnaleźć katalog **3D Visualization Application**

3D Visualization Application

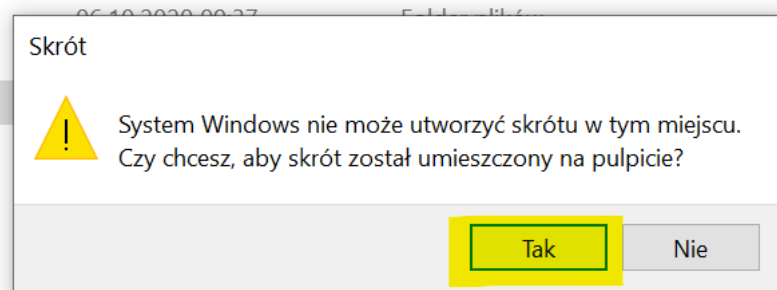
- f. Odnaleźć plik **3dImagingSoftware.exe** i kliknąć prawym klawiszem myszy



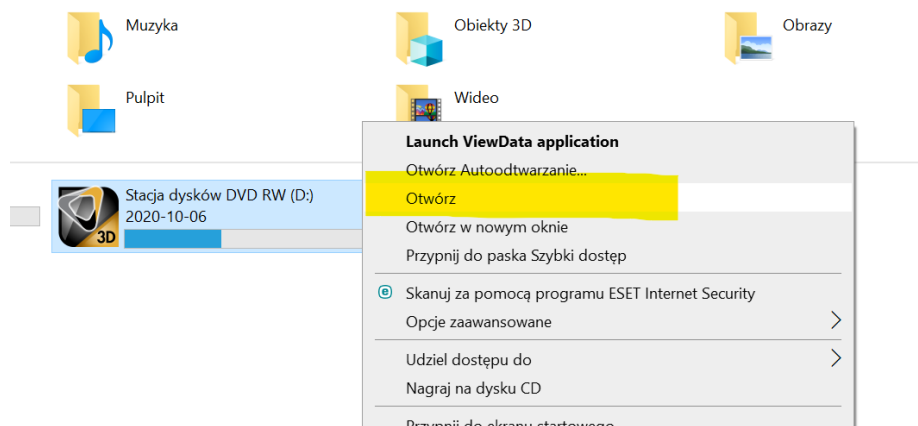
- g. Kiedy pojawi się rozwijane menu wybrać **UTWÓRZ SKRÓT**



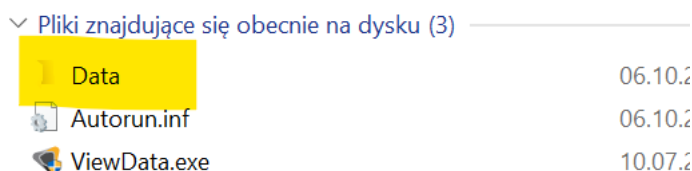
- h. System Windows zapyta czy utworzyć skrót na pulpicie, klikamy **TAK**.



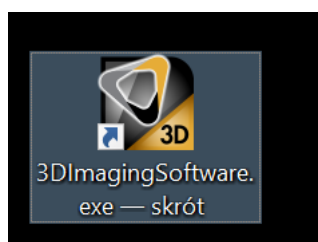
16. Aby program funkcjonował prawidłowo, należy jednorazowo zgrać z płyty dostarczonej przez pacjenta katalog **DATA**. Aby to zrobić należy:
- Umieścić płytę z badaniem w napędzie
  - W folderze **Mój Komputer**, klikamy prawym klawiszem na ikonę napędu CD/DVD i wybieramy opcję **OTWÓRZ**



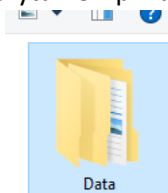
- c. Katalog data kopiujemy korzystając z opcji **CTRL+C** lub wybierając opcję z menu (prawy klawisz myszy) lub przeciągamy na pulpit.



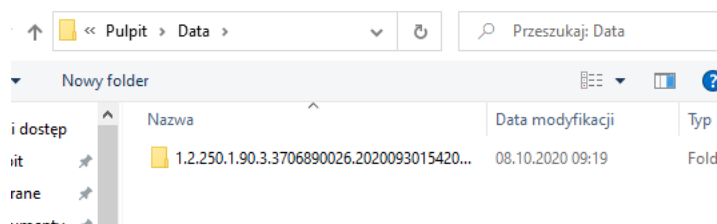
17. Aby obejrzeć wyniki dostarczone przez klienta w opcji 3D, należy uruchomić program 3DImagingSoftware, do którego skrót znajduje się już na pulpicie.



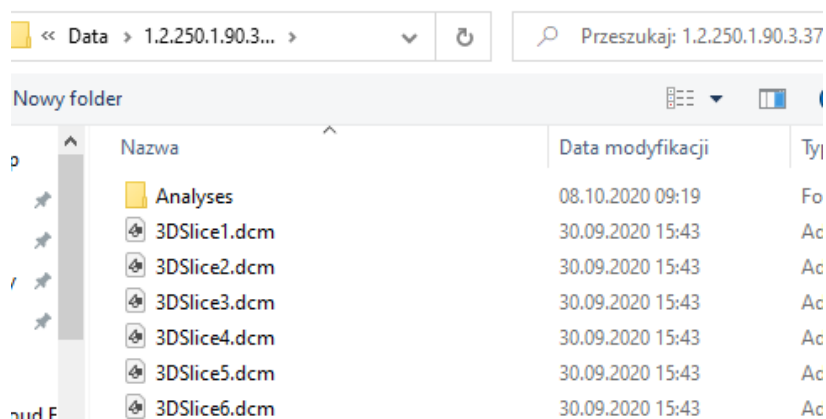
18. Po uruchomieniu program poprosi o wczytanie z pliku, odnajdujemy na pulpicie plik DATA



19. Następnie klikamy dwukrotnie w katalog znajdujący się wewnątrz katalogu DATA



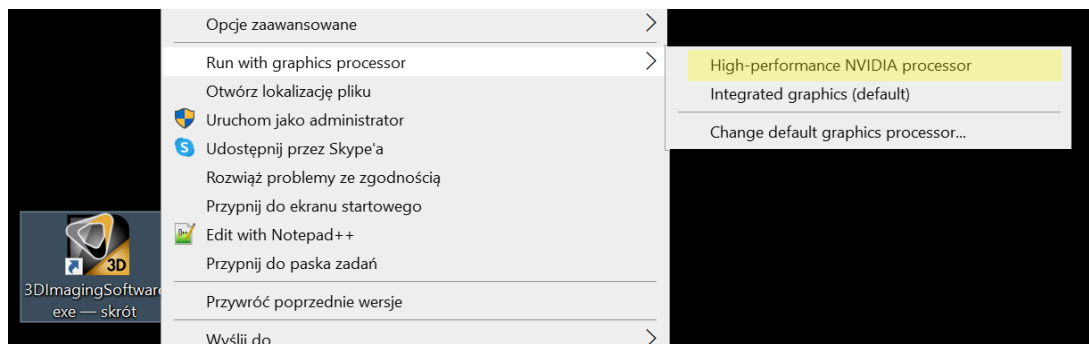
20. Następnie klikamy dwukrotnie w dowolny plik o nazwie **3DSlice**



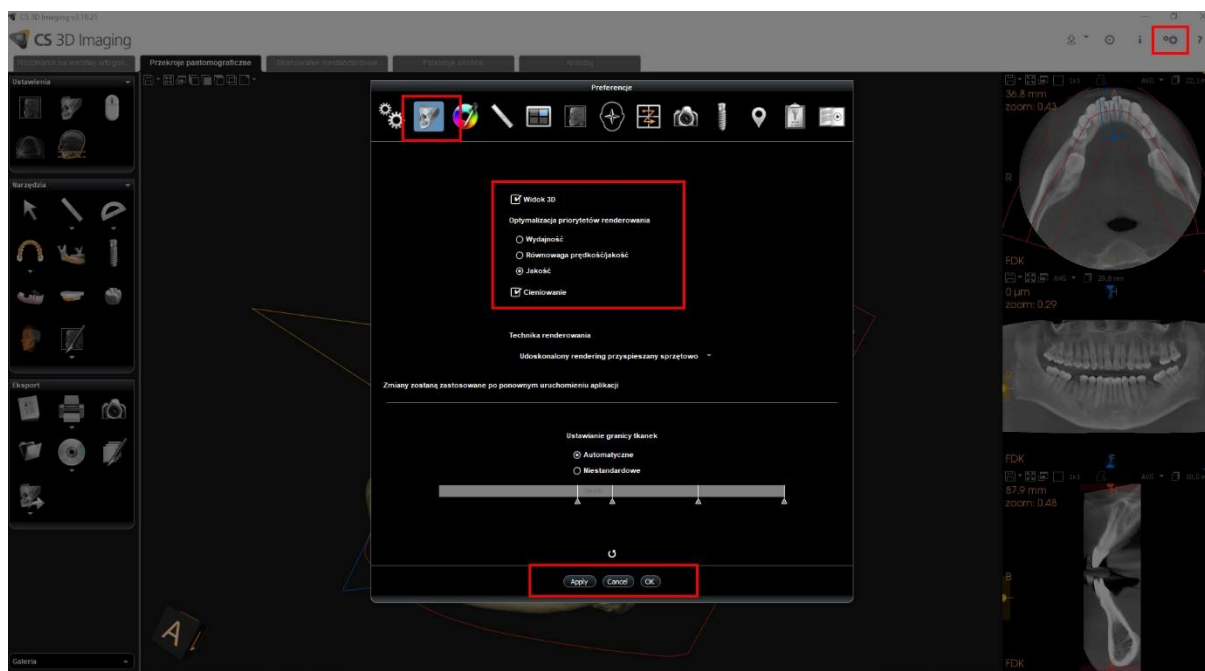
21. **OPCJONALNIE** można przeciągnąć dowolny plik 3DSlice na ikonę programu znajdującą się na pulpicie.

## Poprawienie jakości wizualizacji 3D

1. W celu poprawienia jakości wizualizacji 3D można wykonać następujące kroki:
  - a. Kliknąć prawym klawiszem na ikonie programu i wybrać opcję **Run with graphics processor** i wybrać odpowiedni procesor graficzny dla komputera. **UWAGA!** Komputer może nie posiadać dodatkowego procesora graficznego w związku z czym ta opcja może być niedostępna!



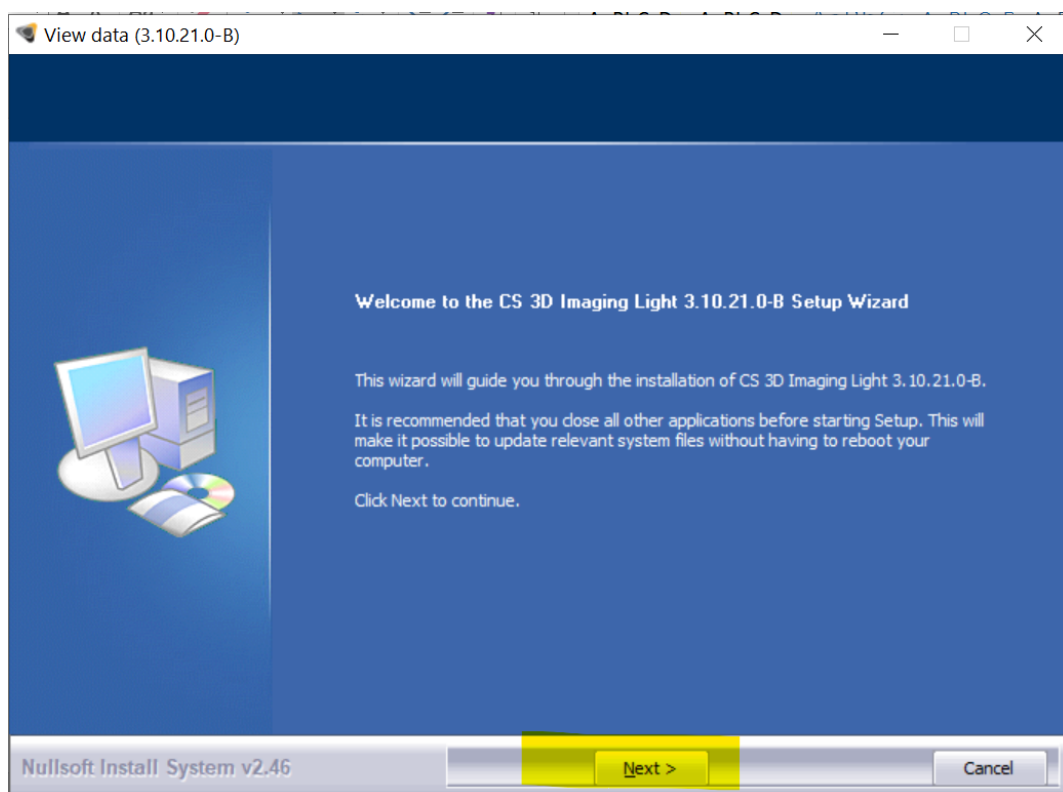
- b. W programie należy:
  - i. Kliknąć w ikonę „zębatych kół” w prawym górnym rogu, wybrać drugą zakładkę z „czaszką” i zaznaczyć „JAKOŚĆ”. Na dole okna należy kliknąć **APPLY** a potem **OK**. Zmiany będą działać po zrestartowaniu aplikacji oraz ponownym uruchomieniu komputera.



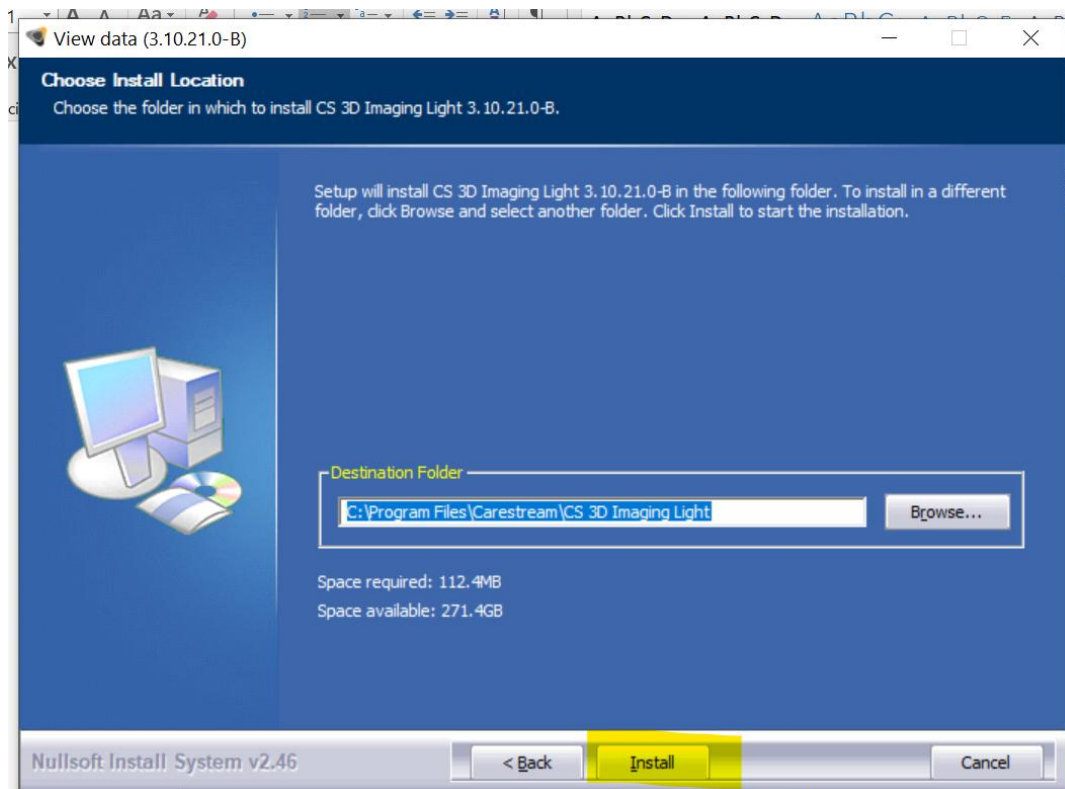
## Uruchomienie programu w wersji LIGHT

Istnieje możliwość uruchomienia programu bez pobierania pełnej wersji ze strony producenta. W tym przypadku nie będzie możliwości skorzystania z wizualizacji 3D! Dostępne będą jedynie przekroje pantomograficzne. W tym celu należy:

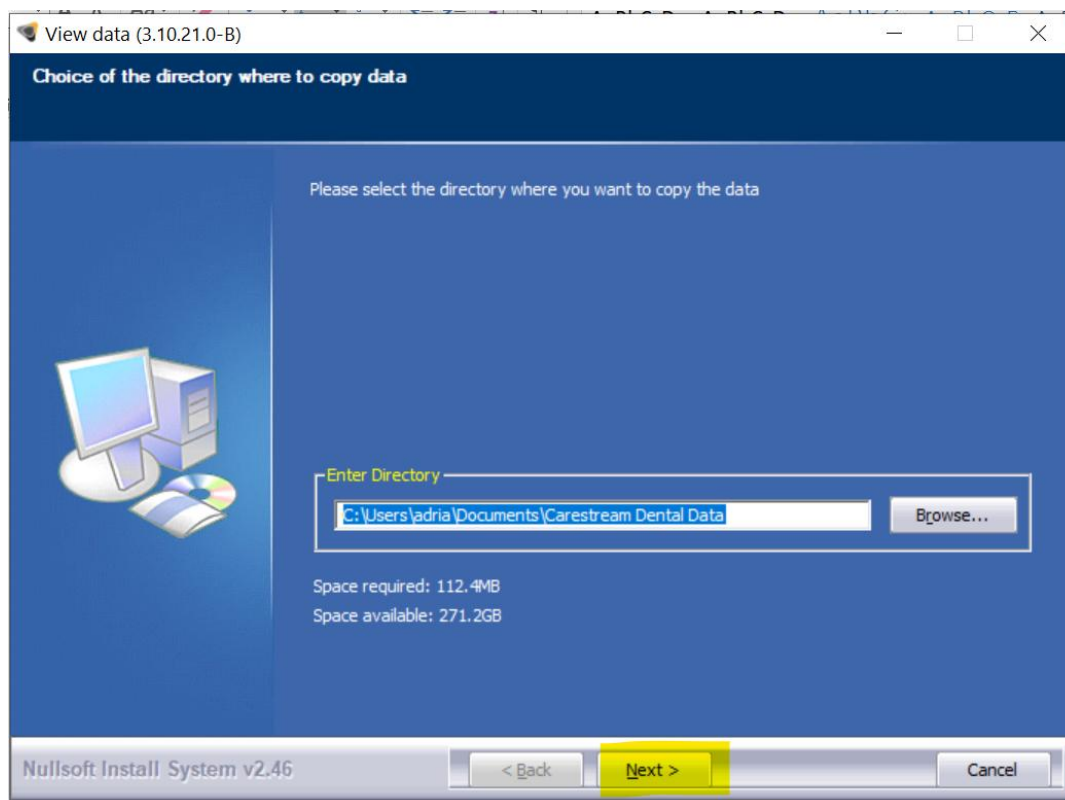
1. Kliknąć dwukrotnie na ikonę napędu CD/DVD z włożoną płytą
2. Zezwolić na zainstalowanie aplikacji
3. Po pojawieniu się okna instalatora kliknąć **NEXT**



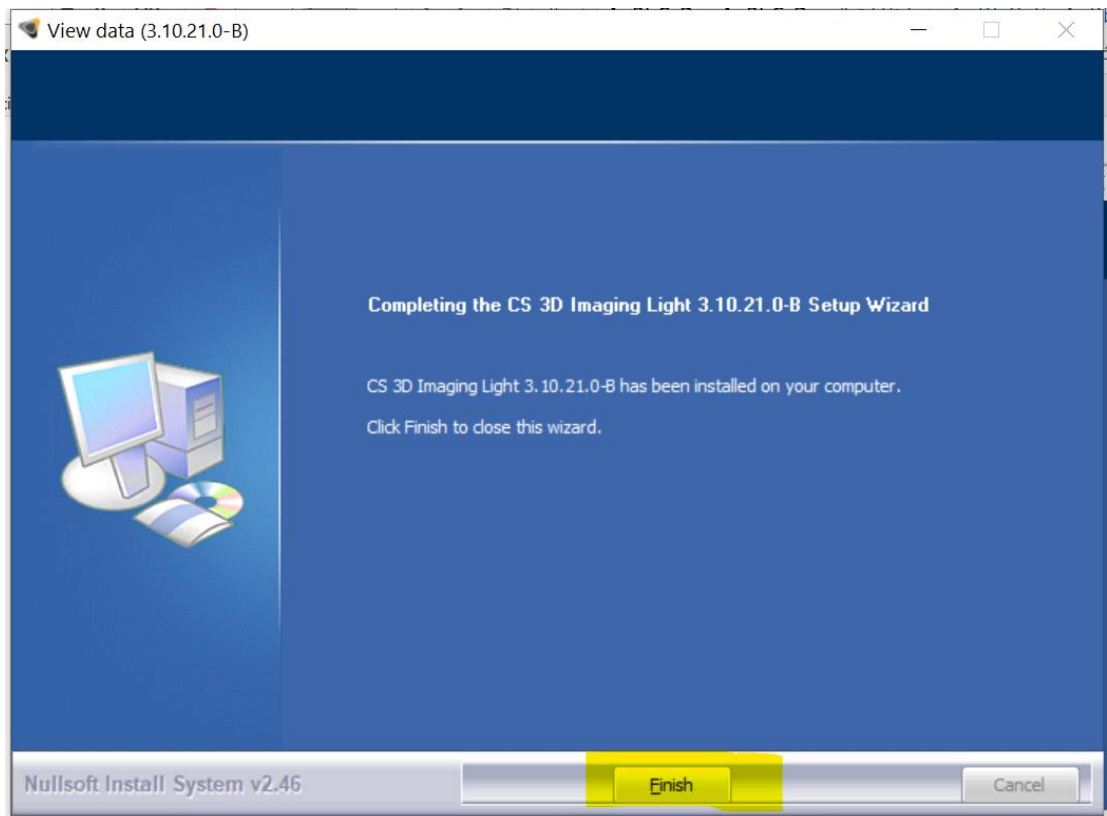
4. Następnie kliknąć **INSTALL**



5. Program zapyta gdzie przegrać pliki danych pacjenta, należy zmienić katalog albo pozostawić ścieżkę instalacji bez zmian i kliknąć **INSTALL**



- Po przegraniu plików program należy kliknąć **FINISH**.



- Na kolejnym ekranie program poprosi o zaakceptowanie licencji, klikamy **ACCEPT**



8. W kolejnym oknie wybieramy dowolny plik **3DSlice**. Program wczytuje dane pacjenta.



## Obejrzyj film



Na naszej stronie www znajdziesz film instruktażowy, na którym pokazujemy jak wykonać wszystkie opisane powyżej kroki.

Zapraszamy do współpracy!

Zespół pracowni RTG 2D/3D  
Rzgowska 55